

TC23172

适合于2/3"探测器的双远心镜头,放大倍率:0.051 x, C接口

参数

放大	(x)	0.051
图像圈 Ø	(mm)	11.0

物体的视野

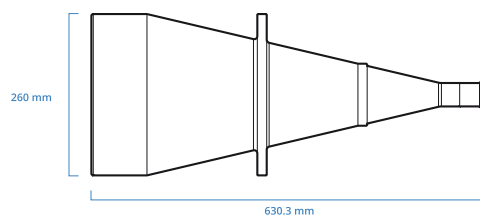
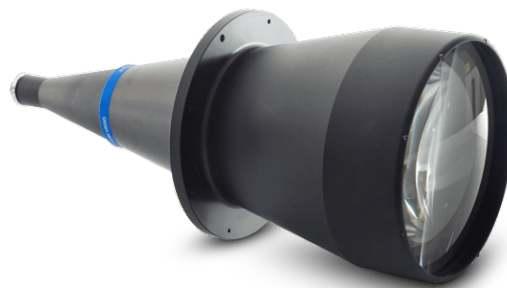
1/3" 探测器(4.8 x 3.6 毫米)	(mm x mm)	94.6 x 71.0
1/2.5" 探测器 (5.70 x 4.28 毫米)	(mm x mm)	112.4 x 84.3
1/2" 探测器 (6.4 x 4.8 毫米)	(mm x mm)	126.1 x 94.6
1/1.8"探测器(7.13 x 5.37 毫米) (7)	(mm x mm)	140.5 x 105.8
2/3"- 5 MP探测器(8.45 x 7.07毫米)	(mm x mm)	166.5 x 139.3

光学说明书

操作距离 (1)	(mm)	526.9
F/# (2)		8
(最大) 典型的远心 (3)	(deg)	< 0.05 (0.08)
典型的失真 (最大) (4)	(%)	< 0.04 (0.10)
景深 (5)	(mm)	260
像侧 分辨率	(微米)	5
物方 分辨率	(微米)	98
CTF @ 70 lp/mm	(%)	> 40

大小

接口		C
长度 (6)	(mm)	630.3
直径	(mm)	260
重量	(g)	11400



注释

1. 工作距离：机器前端与物体前端之间的距离。其设定在标称值的+/-3%可达到最佳分辨率与最小畸变。
2. 工作F值 (wF/#)：当被测物体未放置于离镜头无限远时的真实F值。也可根据需要提供更小的光圈。
3. 镜头内主光线的最大斜率角度：当该角度被转换为毫拉德时，它表示镜头在拍摄时毫米物体位移的最大测量误差。
4. 相比理想化,无畸变的图像，其真实的图像偏差率：列出了典型(平均)值和最大(保证)值。
5. 在景深的边缘，其图像依然能用于测量。但为了获得更好的图像，应考虑采用标称景深的一半。
6. 从镜头最前端的机械结构到相机法兰的长度。
7. 使用1/1.8"(9mm对角线)探测器时，TC12yyy镜头的视野在图像边缘会呈现一些光晕，因为这些镜头是针对1/2"(8mm对角线)探测器而设计。
8. 当用“Ø =”表示视野范围时，该直径的圆形物体其图像完全内切在探测器上。


兼容产品

 LTCLHP 系列
远心惠普照明

LTCLHP192-R	Telecentric HP illuminator, beam diameter 250 mm, red
LTCLHP192-G	Telecentric HP illuminator, beam diameter 250 mm, green
LTCLHP192-W	Telecentric HP illuminator, beam diameter 250 mm, white

 CMHO 系列
夹具机构

CMHO192	Clamping mechanics for TCxx192 lenses and LTCLHP192-X illuminators rotation type
---------	--

 标定板
机器视觉系统的精确校准

PT120-240	校准图案
-----------	------



TCFILTER	适用于远心镜头的滤镜托架
COBP470D17.5	滤镜
COBP525D17.5	滤镜
COBP635D17.5	滤镜
COBP850D17.5	滤镜
COBP880D17.5	滤镜
COLP920D17.5	滤镜
COPR032D17.5	偏光镜